

Свидетельство СРО №П.037.21.5783.10.2015 от 01 октября 2015

**ЗАКАЗЧИК – Администрация муниципального образования «Смоленский район»
Смоленской области**

ПРОЕКТНАЯ И РАБОЧАЯ ДОКУМЕНТАЦИЯ

СТРОИТЕЛЬСТВО ПОДЪЕЗДНОЙ ДОРОГИ К ДЕР. ЛАХТЕЕВО ОТ АВТОДОРОГИ «СМОЛЕНСК – РУСИЛОВО – УПОКОЙ – МОНАСТЫРЩИНА», СМОЛЕНСКОГО РАЙОНА

Раздел 10. ИНАЯ ДОКУМЕНТАЦИЯ

ПРОЕКТ ПЛАНИРОВКИ ТЕРРИТОРИИ, ПРЕДУСМАТРИВАЮЩИЙ РАЗМЕЩЕНИЕ ОДНОГО ИЛИ НЕСКОЛЬКИХ ЛИНЕЙНЫХ ОБЪЕКТОВ

Основная часть

02/2017-0127786-02-ППТ

ТОМ 10.4



**Смоленск
2017 г.**



ОБЩЕСТВО С ОГРАНИЧЕННОЙ ОТВЕТСТВЕННОСТЬЮ
«АРШИН»

Свидетельство СРО №П.037.21.5783.10.2015 от 01 октября 2015

ЗАКАЗЧИК – Администрация муниципального образования «Смоленский район»
Смоленской области

ПРОЕКТНАЯ И РАБОЧАЯ ДОКУМЕНТАЦИЯ

СТРОИТЕЛЬСТВО ПОДЪЕЗДНОЙ ДОРОГИ К ДЕР. ЛАХТЕЕВО ОТ АВТОДОРОГИ «СМОЛЕНСК – РУСИЛОВО – УПОКОЙ – МОНАСТЫРЩИНА», СМОЛЕНСКОГО РАЙОНА

Раздел 10. ИНАЯ ДОКУМЕНТАЦИЯ

ПРОЕКТ ПЛАНИРОВКИ ТЕРРИТОРИИ, ПРЕДУСМАТРИВАЮЩИЙ РАЗМЕЩЕНИЕ ОДНОГО ИЛИ НЕСКОЛЬКИХ ЛИНЕЙНЫХ ОБЪЕКТОВ

Основная часть

02/2017-0127786-02-ПШТ

ТОМ 10.4

Директор

В.А. Разуваев

Главный инженер проекта

Ю.В. Корнеев



Экз.№ ____

Смоленск
2017 г.

Взам. инв. №
Полн. и дата
Инд. № подл.

**СОСТАВ ПРОЕКТА ПЛАНИРОВКИ ТЕРРИТОРИИ, ПРЕДУСМАТРИВАЮЩЕГО РАЗМЕЩЕНИЕ ОДНОГО ИЛИ НЕСКОЛЬКИХ ЛИНЕЙНЫХ ОБЪЕКТОВ**

№ Раздела	Наименование	Прим.
	Проект планировки территории, предусматривающий размещение одного или нескольких линейных объектов. Основная часть.	
Раздел 1	Проект планировки территории. Графическая часть.	
Раздел 2	Положение о размещении линейных объектов.	
Раздел 3	Проект межевания территории	

						02/2017-0127786-02-ПШТ			
Изм.	Кол.у	Лист	№до	Подп.	Дата	ПРОЕКТ ПЛАНИРОВКИ ТЕРРИТОРИИ, ПРЕДУСМАТРИВАЮЩИЙ РАЗМЕЩЕНИЕ ОДНОГО ИЛИ НЕСКОЛЬКИХ ЛИНЕЙНЫХ ОБЪЕКТОВ	Стадия	Лист	Листов
Разработал	Прудникова			2017	П		2	34	
Проверил	Корнеев			2017					
ГИП	Корнеев			2017					
Н. контр.	Королёв			2017					
						Основная часть			

СОДЕРЖАНИЕ.

№	Наименование	Стр.
1	Состав проекта планировки территории.	2
2	Содержание.	3
3	Введение.	4
4	Раздел 1. «Проект планировки территории. Графическая часть»	6
5	Чертеж красных линий М 1:1000	7
6	Чертеж границ зон планируемого размещения линейных объектов М 1:1000	8
7	Раздел 2. «Положение о размещении линейных объектов».	9
8	2.1 Наименование, основные характеристики и назначение подъездной дороги к дер. Лахтеево от автодороги «Смоленск – Русилово – Упокой – Монастырщина» Смоленского района.	10
9	2.2 Перечень субъектов Российской Федерации, перечень муниципальных районов, городских округов в составе субъектов Российской Федерации, перечень поселений, населенных пунктов, внутригородских территорий городов федерального значения, на территориях которых устанавливаются зоны планируемого размещения подъездной дороги к дер. Лахтеево от автодороги «Смоленск – Русилово – Упокой – Монастырщина».	11
10	2.3 Перечень координат характерных точек границ зон планируемого размещения подъездной дороги к дер. Лахтеево от автодороги «Смоленск – Русилово – Упокой – Монастырщина».	12
11	2.4 Перечень координат характерных точек границ зон планируемого размещения линейных объектов, подлежащих переносу (переустройству) из зон планируемого размещения подъездной дороги к дер. Лахтеево от автодороги «Смоленск – Русилово – Упокой – Монастырщина».	15
12	2.5 Предельные параметры разрешенного строительства, реконструкции объектов капитального строительства, входящих в состав подъездной дороги к дер. Лахтеево от автодороги «Смоленск – Русилово – Упокой – Монастырщина» в границах зон их планируемого размещения.	17
13	2.6 Информация о необходимости осуществления мероприятий по защите сохраняемых объектов капитального строительства (здание, строение, сооружение, объекты, строительство которых не завершено), существующих, строящихся на момент подготовки проекта планировки территории, а также объектов капитального строительства, планируемых к строительству в соответствии с ранее утвержденной документацией по планировке территории, от возможного негативного воздействия в связи с размещением подъездной дороги к дер. Лахтеево от автодороги «Смоленск – Русилово – Упокой – Монастырщина».	18
14	2.7 Информация о необходимости осуществления мероприятий по сохранению объектов культурного наследия от возможного негативного воздействия в связи с размещением подъездной дороги к дер. Лахтеево от автодороги «Смоленск – Русилово – Упокой – Монастырщина».	19
15	2.8 Информация о необходимости осуществления мероприятий по охране окружающей среды.	20
16	2.9 Информация о необходимости осуществления мероприятий по защите территории от ЧС природного и техногенного характера, в том числе по обеспечению пожарной безопасности и гражданской обороне.	28
17	Приложения	34

Инов. № подл.	Подпись и дата	Взам. инв. №

Изм.	Колу	Лист	№до	Подпис	Дата
------	------	------	-----	--------	------

Введение.

Проект планировки территории для размещения объекта «Строительство подъездной дороги к дер. Лахтеево от автодороги «Смоленск – Русилово – Упокой – Монастырщина» в Смоленском районе Смоленской области» (далее – проект планировки) разработан на основании:

- Градостроительного кодекса Российской Федерации;
- Земельного кодекса Российской Федерации;
- Жилищного кодекса Российской Федерации;
- Водного кодекса Российской Федерации;
- Федерального закона от 08.11.2007 N 257-ФЗ "Об автомобильных дорогах и о дорожной деятельности в Российской Федерации и о внесении изменений в отдельные законодательные акты Российской Федерации (с изменениями на 7 февраля 2017 года)"
- Постановления Правительства Российской Федерации от 15.07.2013 г. № 598 о Федеральной целевой программе «Устойчивое развитие сельских территорий на 2014-2017 годы и период до 2020 года»;
- Постановления Правительства РФ от 2 сентября 2009 г. N 717 "О нормах отвода земель для размещения автомобильных дорог и (или) объектов дорожного сервиса"
- Закона Смоленской области от 25.12.2006 № 155-3 «О градостроительной деятельности на территории Смоленской области» (с изменениями на 28.06.2017);
- Решения Смоленского районного суда от 11.04.2012 г. № 33-1919;
- Муниципального контракта № 0163300043717000046-0127786-02 от 01.08.2017;
- Технического задания на разработку проектно-сметной и рабочей документации «Строительство подъездной дороги к дер. Лахтеево от автодороги «Смоленск – Русилово – Упокой – Монастырщина», Смоленского района;
- Технического задания на разработку проекта планировки территории № _____ от _____ ;
- Схемы территориального планирования Смоленского района Смоленской области, утверждённой Решением Смоленской Районной Думы от 24.07.2009 г. № 90 (в ред. решения Смоленской Районной Думы от 27.11.2012 г. № 136);

Инов. № подл.	Подпись и дата	Взам. инв. №

Изм.	Колу	Лист	№до	Подпис	Дата

- Генерального плана муниципального образования «Пионерское сельское поселение» Смоленского района, утвержденного Решением Совета депутатов Пионерского сельского поселения Смоленского района Смоленской области от 20.01. 2015 г. № 5;
- Правил землепользования и застройки муниципального образования «Пионерское сельское поселение» Смоленского района, утвержденных Решением Совета депутатов Пионерского сельского поселения Смоленского района Смоленской области от 20.01. 2015 г. № 5;

Проект планировки территории, содержащий проект межевания территории, подготовлен ООО «Аршин», в соответствии с результатами инженерно-геодезических изысканий, выполненных ООО «Экология плюс» в 2017 году. Инженерно-геодезические изыскания проводились в соответствии с требованиями СП 47.13330.2012 «Инженерные изыскания для строительства».

Проект планировки подготовлен в целях обеспечения технических и технологических решений для процесса строительства подъездной дороги к дер. Лахтеево от автодороги «Смоленск – Русиловое – Упокой – Монастырщина». А также в целях обеспечения устойчивого развития территорий, выделения элементов планировочной структуры, установления границ земельных участков, предназначенных для объекта «Строительство подъездной дороги к дер. Лахтеево от автодороги «Смоленск – Русиловое – Упокой – Монастырщина» в Смоленском районе Смоленской области».

Инов. № подл.	Подпись и дата	Взам. инв. №

Изм.	Колу	Лист	№до	Подпис	Дата

02/2017-0127786-02-ППТ

Лист

5



Раздел 1.

**«Проект планировки территории.
Графическая часть»**

Инов. № подл.	Подпись и дата	Взам. инв. №

Изм.	Колу	Лист	№до	Подпис	Дата

02/2017-0127786-02-ППТ

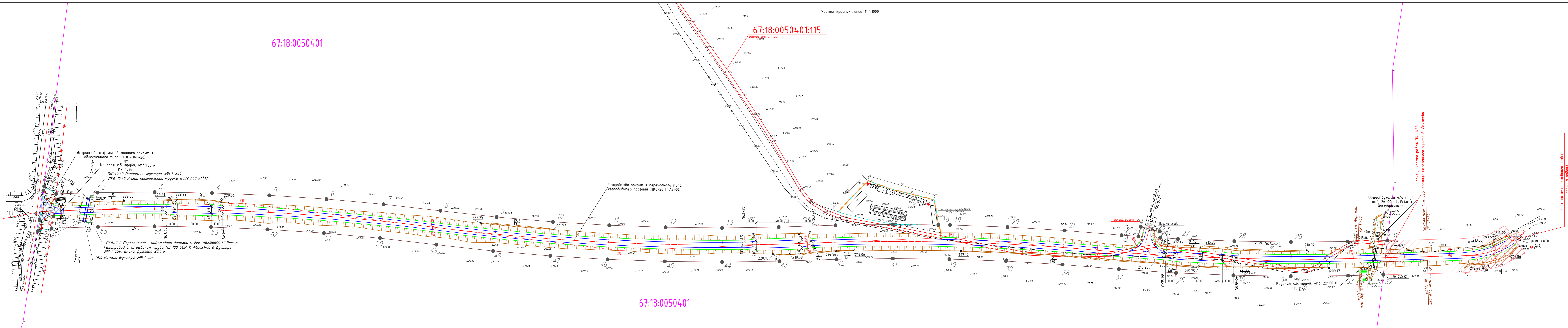
Чертеж красных линий, М 1:1000

67:18:00504.01:115

67:18:00504.01

67:18:00504.01

Начало подъездной дороги ПК 0+00 соответствует км 17+435 автомобильной трассы Смоленск-Русилово-Упокой-Монастырщина, Смоленского района



УСЛОВНЫЕ ОБОЗНАЧЕНИЯ

- граница территории проекта планировки
- граница временного отвода проектируемой автомобильной дороги
- граница зоны планируемого размещения линейных объектов
- устанавливаемые красные линии
- номера характерных точек
- участок перспективного развития (граница работ)

02/2017-0127786-02-ППТ

Строительство подъездной дороги к дер. Лактево от автомобильной трассы "Смоленск - Русилово - Упокой - Монастырщина" ПК 0+000 - ПК 11+85 в Смоленском районе Смоленской области

Изм	Кол.уч.	Лист	Издк	Подпись	Дата	Стадия	Лист	Листов
Разработал	Боровикова				2017	Проект планировки территории, содержащий проект межевания территории	П	1
Проверил	Черненко				2017			
ГИП	Корнеев				2017			
Н. контроль	Королев				2017	Чертеж красных линий, М 1:1000	ООО "АРШИН"	Смоленск

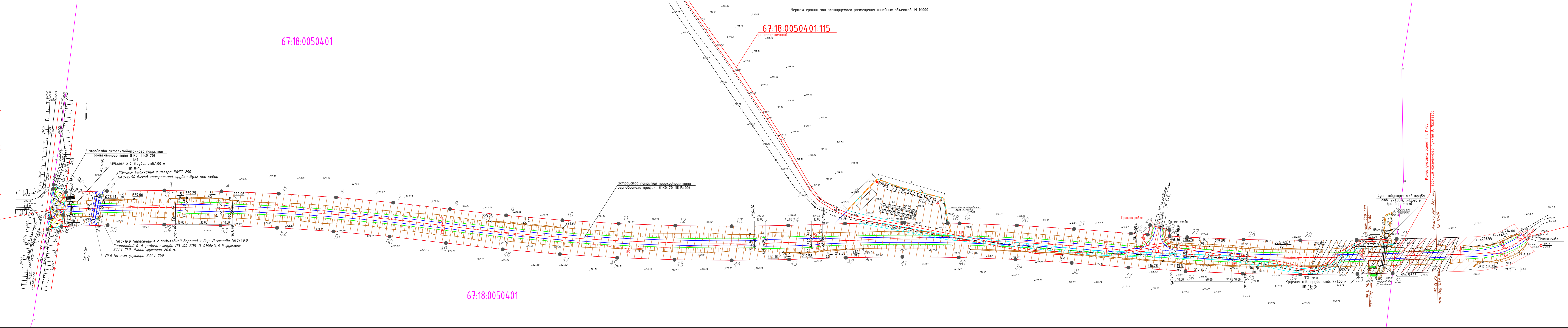
Чертеж границ зон планируемого размещения линейных объектов, М 1:1000

67:18:00504.01:115

67:18:0050401

67:18:0050401

Начало подъездной дороги ПК 0+00 соответствует км 17+435 автомобильной трассы Смоленск-Русилово-Упокой-Монастырщина - Смоленского района



УСЛОВНЫЕ ОБОЗНАЧЕНИЯ

- граница территории проекта планировки
- граница временного отвода проектируемой автомобильной дороги
- граница зоны планируемого размещения линейных объектов
- номера характерных точек
- участок перспективного развития
- Границы зон с особыми условиями использования территорий:
 - придорожная полоса автомобильной дороги V категории Смоленск - Русилово - Упокой - Монастырщина на ПК 0+000 - ПК 11+85
 - охранный зона газопровода в.д. рабочая труба ПЗ 100 SDR 11 Ф160x14,6 в футляре ЗФГТ 250. Длина футляра 20,0 м.
 - водоохранная зона ручья без названия.
 - границы зон переносимых (перестраиваемых) объектов.
 - зона публичного сервитута.

02/2017-0127786-02-ППТ					Строительство подъездной дороги к дер. Лахтево от автомобильной трассы "Смоленск - Русилово - Упокой - Монастырщина" ПК 0+000 - ПК 11+85 в Смоленском районе Смоленской области			
Изм	Кол.уч.	Лист	Издк	Подпись	Дата	Стадия	Лист	Листов
Разработал	Боровикова			<i>[Signature]</i>	2017	Проект планировки территории, содержащий проект межевания территории	П	1
Проверил	Черненко			<i>[Signature]</i>	2017			
ГИП	Корнеев			<i>[Signature]</i>	2017			
Н. контроль	Королев			<i>[Signature]</i>	2017	Чертеж границ зон планируемого размещения линейных объектов, М 1:1000	ООО "АРШИН" Смоленск	



Раздел 2.

«Положение о размещении линейных объектов».

Инд. № подл.	Подпись и дата	Взам. инв. №

Изм.	Колу	Лист	№ док	Подпись	Дата

02/2017-0127786-02-ПШТ

Раздел 2. «Положение о размещении линейных объектов».

2.1 Наименование, основные характеристики и назначение подъездной дороги к дер. Лахтеево от автодороги «Смоленск – Русилово – Упокой – Монастырщина» Смоленского района.

Объект «Строительство подъездной дороги к дер. Лахтеево от автодороги «Смоленск – Русилово – Упокой – Монастырщина» расположен в Смоленском районе Смоленской области. Начало трассы ПК 0+000 принято на кромке автомобильной дороги IV технической категории «Смоленск – Русилово – Упокой – Монастырщина» в районе км 17+435 слева в Смоленском районе Смоленской области (между двумя автобусными остановками в дер. Лахтеево). Конец трассы ПК 11+85. Местоположение начала и конца участка проектирования согласовано с представителем Заказчика и Администрацией Пионерского сельского поселения. Объект располагается на территории Пионерского сельского поселения Смоленского района Смоленской области.

Основные характеристики объекта «Строительство подъездной дороги к дер. Лахтеево от автодороги «Смоленск – Русилово – Упокой – Монастырщина»:

Категория: V.

Протяженность: 1,185 км.

Пропускная способность: – не регламентируется (согласно ОДМ 218.2.020-2012 Методические рекомендации по оценке пропускной способности автомобильных дорог).

Интенсивность движения: <10 ед./сут.

Расчетная скорость движения: 40 км/ч.

Число полос движения: 1.

Проектируемая дорога – дорога местного значения. Основным вид использования объекта – подъездная дорога к деревне Лахтеево. Автомобильная дорога проектируется по новому направлению.

Строительство подъездной дороги к дер. Лахтеево обеспечит доступность подъезда экстренных служб, а также свяжет данный населенный пункт с автомобильной дорогой «Смоленск – Русилово – Упокой – Монастырщина» и далее – с областным центром, г. Смоленск.

Инов. № подл.	Подпись и дата	Взам. инв. №

Изм.	Колу	Лист	№ док	Подпись	Дата

02/2017-0127786-02-ПТТ

Лист

10

2.2 Перечень субъектов Российской Федерации, перечень муниципальных районов, городских округов в составе субъектов Российской Федерации, перечень поселений, населенных пунктов, внутригородских территорий городов федерального значения, на территориях которых устанавливаются зоны планируемого размещения подъездной дороги к дер. Лахтеево от автодороги «Смоленск – Русилово – Упокой – Монастырщина».

Участок планируемого размещения объекта «Строительство подъездной дороги к дер. Лахтеево от автодороги «Смоленск – Русилово – Упокой – Монастырщина» Смоленского района располагается на территории Смоленской области, Смоленского района, Пионерского сельского поселения. Пионерское сельское поселение – муниципальное образование в составе Смоленского района Смоленской области России. Административный центр — деревня Санники. На территории поселения находятся 22 населённых пункта. Территория Пионерского сельского поселения расположена в южной части Смоленского района и имеет смежные границы с:

- на востоке – с Талашкинским сельским поселением;
- на западе – с Краснинским муниципальным районом;
- на юге – с Монастырщинским муниципальным районом;
- на северо-западе – с Хохловским сельским поселением;
- на севере – с Пригорским сельским поселением;

Границы Пионерского сельского поселения установлены законом Смоленской области от 28 декабря 2004 г. № 135-з (ред. от 29.04.2006) «О наделении статусом муниципального района муниципального образования "Смоленский район" Смоленской области, об установлении границ муниципальных образований, территории которых входят в его состав, и наделении их статусом сельских поселений».

Территория поселения вытянута с севера на юг на 18,3 км. С запада на восток на 15,5 км. Площадь территории поселения по обмеру топографических материалов составляет 16943,65 га. Численность населения на 01.01.2014 г. – 1189 человек.

Участок планируемого размещения объекта не пересекает населенные пункты, пересекает сельскохозяйственные угодья и водный объект (ручей без названия).

По данным «Схемы территориального планирования Смоленского района Смоленской области» участок изысканий расположен на землях следующих категорий:

Инов. № подл.	Подпись и дата	Взам. инв. №

Изм.	Колу	Лист	№ док	Подпись	Дата

02/2017-0127786-02-ПТТ

земли сельскохозяйственного назначения, тип угодий не определен.

Ближайшая жилая застройка находится на расстоянии более 100 м от края автодороги и находится за пределами влияния проектируемого объекта.

Для размещения объекта «Строительство подъездной дороги к дер. Лахтеево от автодороги «Смоленск – Русилово – Упокой – Монастырщина» был сформирован земельный участок с размерами территории 3,53 га. Участок проектирования пересекает кадастровый квартал под номером 67:18:0050401.

Так как границы земельных участков кадастрового квартала, в котором располагается участок размещения объекта «Строительство подъездной дороги к дер. Лахтеево от автодороги «Смоленск – Русилово – Упокой – Монастырщина» в основном не определены, дать сведения по земельным участкам Смоленского района, затрагиваемым полосой отвода подъездной дороги к дер. Лахтеево от автодороги «Смоленск – Русилово – Упокой – Монастырщина» не представляется возможным.

Земельные участки для месторасположения строительства подъездной автомобильной дороги не сформированы и не стоят на кадастровом учете.

Земельный участок общей площадью 3,5265 га подлежит межеванию с выделением его из состава земель правообладателей.

2.3 Перечень координат характерных точек границ зон планируемого размещения подъездной автомобильной дороги к дер. Лахтеево от автодороги «Смоленск –Русилово – Упокой – Монастырщина».

Участок проектирования планируемого размещения объекта «Строительство подъездной дороге к дер. Лахтеево от автодороги «Смоленск – Русилово – Упокой – Монастырщина» затрагивает кадастровый квартал 67:18:0050401. Общая площадь участка проектирования составляет 3,5265 га.

К участку проектирования примыкает участок с кадастровым номером 67:18:000000:136 с декларированной площадью 0,0467 га, из которого формируется участок 67:18:000000:136:ЗУ2 с сохранением публичного сервитута. Общая площадь участка составляет 0,0406 га.

В таблице 2.3.1 приводится перечень координат характерных точек границ земельного участка 67:18:0000000:136:ЗУ2.

Инд. № подл.	Подпись и дата	Взам. инв. №

Изм.	Колу	Лист	№ док	Подпись	Дата

Таблица 2.3.1 Ведомость координат характерных точек границ земельного участка 67:18:0000000:136:3У2.

Условный номер участка 67:18:0000000:136:3У2		
Площадь земельного участка 406 м2		
Обозначение характерных точек границ	Координаты, м	
	X	Y
1	442053.24	1216434.93
2	442046.63	1216445.53
3	442026.79	1216443.13
4	442016.44	1216441.47
5	442013.8	1216429.35
6	442023.58	1216430.97
7	442049.66	1216434.32
Общая площадь участка		406 кв. м.

В таблице 2.3.2 приводится перечень координат характерных точек границ зон планируемого размещения объекта «Строительство подъездной дороги к дер. Лахтеево от автодороги «Смоленск – Русилово – Упокой – Монастырщина».

Таблица 2.3.2 Ведомость координат характерных точек границ зон планируемого размещения линейных объектов.

Условный номер участка 67:18:0050401:3У1		
Площадь земельного участка 35265 м2		
Обозначение характерных точек границ	Координаты	
	X	Y
8	442046.63	1216445.53
9	442047.74	1216481.57
10	442048.21	1216531.95
11	442047.42	1216582.31
12	442045.38	1216632.64
13	442042.08	1216682.91
14	442037.53	1216733.07
15	442031.75	1216783.04
16	442026.29	1216832.36
17	442022.05	1216881.81
18	442019.05	1216931.34
19	442017.29	1216980.93
20	442016.76	1217030.56
21	442017.47	1217080.17
22	442019.11	1217130.15
23	442019.83	1217180.52
24	442019.81	1217182.53

Индв. № подл.	Подпись и дата	Взам. инв. №

Изм.	Колу	Лист	№ док	Подпись	Дата

02/2017-0127786-02-ПТТ

Условный номер участка 67:18:0050401:3У1		
Площадь земельного участка 35265 м2		
Обозначение характерных точек границ	Координаты	
	X	Y
25	442019.36	1217220.48
26	442019.28	1217230.89
27	442017.49	1217281.23
28	442014.43	1217331.51
29	442010.36	1217381.41
30	442009.38	1217396.23
31	442017.72	1217398.31
32	442013.58	1217415.07
33	442008.13	1217415.38
34	442007.11	1217430.93
35	442005.1	1217480.52
36	442004.33	1217530.13
37	442004.79	1217579.76
38	442005.64	1217614.93
39	441975.55	1217611.36
40	441974.8	1217580.41
41	441974.33	1217530.04
42	441975.11	1217479.67
43	441977.15	1217429.34
44	441980.45	1217379.08
45	441984.51	1217329.32
46	441987.52	1217279.78
47	441989.29	1217230.19
48	441989.83	1217180.57
49	441989.12	1217130.95
50	441987.48	1217080.98
51	441986.76	1217030.61
52	441987.29	1216980.24
53	441989.08	1216929.9
54	441992.13	1216879.62
55	441996.43	1216829.43
56	442001.98	1216779.36
57	442007.69	1216729.99
58	442012.17	1216680.57
59	442015.42	1216631.05
60	442017.43	1216581.47
61	442018.21	1216531.85
62	442017.75	1216482.23
63	442016.44	1216441.47
64	442026.79	1216443.13
Итоговая площадь участка проектирования		35265 кв. м.

Инв. № подл.	Подпись и дата	Взам. инв. №

Изм.	Колу	Лист	№ док	Подпись	Дата
------	------	------	-------	---------	------

02/2017-0127786-02-ПТТ

Лист

14

2.4 Перечень координат характерных точек границ зон планируемого размещения линейных объектов, подлежащих переносу (переустройству) из зон планируемого размещения подъездной дороги к дер. Лахтеево от автомобильной дороги «Смоленск – Русилово – Упокой – Монастырщина».

При размещении объекта капитального строительства «Строительство подъездной дороги к дер. Лахтеево от автомобильной дороги «Смоленск – Русилово – Упокой – Монастырщина» в Смоленском районе Смоленской области предполагается перенос (переустройство) линейных объектов.

Исходя из технических условий на переустройство сетей связи Смоленского филиала ПАО «Ростелеком», попадающих в пятно строительства автодороги, выданных ПАО «Ростелеком» 15.11.2017 № 0312 /05/2017, был сделан вывод, что в пятно застройки попадает 2-е СЛ «Русилово – Моготово», кабель марки КСПП 1x4x1,2 (комбинированный волоконно-оптический кабель 8 волокон) и КСПП 1x4x1,2. Эксплуатационно-техническое обслуживание данной СЛ осуществляет линейно-кабельный цех Смоленского Городского ЦТЕТ СФ ПАО «Ростелеком».

По техническим условиям, выданным ПАО «Ростелеком» кабельную линию следует вынести из зоны земляных работ, в местах пересечений кабель заложить в защитный футляр (из асбестоцементной или полиэтиленовой трубы) диаметром 100 мм.

Все принятые в рабочем проекте технические решения согласованы с заказчиком. Все изделия и материалы, применяемые в рабочем проекте специфицированы.

В таблице 2.4.1 приводятся сведения по характерным точкам границ пересечения переносимых (переустраиваемых) линейных объектов из зон планируемого размещения подъездной дороги к дер. Лахтеево от автодороги «Смоленск – Русилово – Упокой – Монастырщина».

Инов. № подл.	Взам. инв. №
Подпись и дата	

Изм.	Колу	Лист	№ док	Подпись	Дата

Таблица 2.4.1

Ведомость координат характерных точек границ пересечения переносимых (переустраиваемых) объектов из зон планируемого размещения подъездной дороги к дер. Лахтеево от автодороги «Смоленск – Русилово – Упокой – Монастырщина».

Номер точки	Наименование	Пикетаж	X	Y
73	границы зоны переустраиваемых объектов	ПК 7+12.10	442019,29	1217142,58
74			442019,58	1217162,86
85		ПК 11+84.45	442000.39	1217614.31
86			441996.42	1217613.83

В таблице 2.4.2 приводится перечень координат характерных точек границ зон переноса (переустройства) линейных объектов из зон планируемого размещения подъездной дороги к дер. Лахтеево.

Таблица 2.4.2

Ведомость координат характерных точек границ зон переноса (переустройства) линейных объектов.

Обозначение характерных точек границ	Координаты, м	
	X	Y
73	442019.29	1217142.58
74	442019.58	1217162.86
75	442009.03	1217219.45
76	441995.47	1217347.96
77	441993.97	1217387.19
78	441990.99	1217465.32
79	441985.18	1217499.69
80	441980.26	1217523.48
81	441979.01	1217541.96
82	441983.05	1217557.26
83	442001.06	1217578.26
84	442000.85	1217608.33
85	442000.39	1217614.31
86	441996.42	1217613.83
87	441996.85	1217608.16
88	441997.05	1217579.72
89	441979.42	1217559.16
90	441974.98	1217542.34
91	441976.29	1217522.93
92	441981.24	1217498.95
93	441987	1217464.91
94	441989.98	1217387.04
95	441991.48	1217347.67

Инд. № подл.	Подпись и дата	Взам. инв. №

Изм.	Колу	Лист	№ док	Подпись	Дата

Обозначение характерных точек границ	Координаты, м	
	X	Y
96	442005.06	1217218.88
Общая площадь участка		1886 кв. м.

2.5 Предельные параметры разрешенного строительства, реконструкции объектов капитального строительства, входящих в состав подъездной дороги к дер. Лахтеево от автодороги «Смоленск – Русилово – Упокой – Монастырщина» в границах зон их планируемого размещения.

На рассматриваемой территории предусматривается размещение объекта капитального строительства «Строительство подъездной дороги к дер. Лахтеево от автомобильной дороги «Смоленск – Русилово – Упокой – Монастырщина». Строительство новых, реконструкция существующих объектов капитального строительства производственного и непромышленного назначения, обеспечивающих функционирование линейного объекта не предполагается, строительство зданий, строений и сооружений в составе линейного объекта также не предполагается.

Рассматриваемая территория строительства объекта проходит по территориям населенных пунктов.

Строительство подъездной дороги не окажет существенного влияния на плотность и параметры застройки территории населенных пунктов. Функционирование имеющихся инженерных сетей, пересекаемых трассой подъездной дороги не изменяется.

Инов. № подл.	Взам. инв. №
Подпись и дата	

Изм.	Колу	Лист	№ док	Подпись	Дата

02/2017-0127786-02-ПШТ

Лист

17

2.6. Информация о необходимости осуществления мероприятий по защите сохраняемых объектов капитального строительства (здание, строение, сооружение, объекты, строительство которых не завершено), существующих, строящихся на момент подготовки проекта планировки территории, а также объектов капитального строительства, планируемых к строительству в соответствии с ранее утвержденной документацией по планировке территории, от возможного негативного воздействия в связи с размещением подъездной дороги к дер. Лахтеево от автодороги «Смоленск – Русилово – Упокой – Монастырщина».

На территории размещения объекта «Строительство подъездной дороги к дер. Лахтеево от автодороги «Смоленск – Русилово – Упокой – Монастырщина» строительство объектов социальной инфраструктуры и муниципального жилого фонда не предусматривается, размещение объектов местного значения поселения: электро-, газо-, водоснабжения населения, водоотведения также не планируется.

К существующим сохраняемым объектам капитального строительства, попадающим в пятно застройки, относится газопровод распределительный высокого давления. Мероприятиями по защите сохраняемых объектов капитального строительства предусматривается:

- установка на газопровод защитного футляра ЗФГТ-250 ТУ 22 21 21-010-71653326-2017 в месте пересечения с проектируемой дорогой. Срок эксплуатации футляра составляет 40 лет. Длина футляра 20.0 м. Концы футляра выводятся на 2.5 м от подошвы насыпи проектируемой дороги.
- принятие глубины прокладки подземного газопровода минимум 1.0 м от верха покрытия автодороги. При укладке полиэтиленового газопровода предусмотрено устройство под газопровод основания из песка толщиной 10 см. После укладки газопровода предусматривается засыпка песком на высоту не менее 20 см с трамбовкой пазух и укладкой ленты.
- установка контрольной трубки Ду32 в повышенном месте рельефа на конце футляра. Контрольная трубка выполнена из стальной электросварной трубы 32х3.0 ГОСТ 10704-91. После монтажа трубка покрывается весьма усиленной битумно-полимерной изоляцией. Трубка выводится под ковер.
- обозначение футляра и газопровода:

Инд. № подл.	Подпись и дата	Взам. инв. №

Изм.	Колу	Лист	№ док	Подпись	Дата

02/2017-0127786-02-ПТТ

- установкой опознавательных знаков на столбы. На опознавательных знаках указывается расстояние до газопровода, материал и диаметр труб глубина его заложения и телефон аварийно-диспетчерской службы;
 - укладкой сигнальной ленты желтого цвета шириной 0,2 м с несмываемой надписью: «Осторожно! Газ» (ТУ 2245-028-00203536) по всей длине трассы.
- ширина охранной зоны для газопровода высокого давления в виде территории, ограниченной условными линиями, проходящими на расстоянии 2 метров от газопровода.

В проектной документации произведен расчет компенсации экологического ущерба на время эксплуатации и строительства подъездной дороги к дер. Лахтеево от автодороги «Смоленск – Русилово – Упокой – Монастырщина».

2.7. Информация о необходимости осуществления мероприятий по сохранению объектов культурного наследия от возможного негативного воздействия в связи с размещением подъездной дороги к дер. Лахтеево от автодороги «Смоленск – Русилово – Упокой – Монастырщина».

Муниципальное образование «Смоленский район» расположено в центральной части Смоленской области. Административный центр — город Смоленск. Район на севере граничит с Демидовским, на востоке – с Духовщинским и Кардымовским, на юго-востоке – с Починковским, Монастырщинским, на юго-западе – с Краснинским и Руднянским районами области. Смоленский район образован в 1930 году слиянием Гринёвского, Катынского и Кардымовского районов.

История земель Смоленского района неразрывно связана с историей города Смоленска. По ним проходил древний торговый путь «из Варяг в Греки», здесь сохранились многочисленные археологические памятники.

Особенно много их отмечено к востоку от Смоленска: южнее ст. Соколя Гора — селище и курганы, к юго-востоку от д. Ясная Поляна – древнеславянская курганная группа, селище, городище и неолитическая стоянка.

При разработке объекта «Строительство подъездной дороги к дер. Лахтеево от автодороги «Смоленск – Русилово – Упокой – Монастырщина» был проведен мониторинг

Инов. № подл.	Подпись и дата	Взам. инв. №

Изм.	Колу	Лист	№ док	Подпись	Дата	02/2017-0127786-02-ПТТ	Лист 19

известных памятников археологии, уточнено их местоположение. На основании ответа Департамента Смоленской области по культуре и туризму от 07.09.2017 г. № 5135/06 был сделан вывод, что в границах территории проектирования объекта «Строительство подъездной дороги к дер. Лахтеево от а/д «Смоленск – Русилово – Упокой – Монастырщина» объекты культурного наследия (памятники истории и культуры) народов Российской Федерации, включенные в единый государственный реестр объектов культурного наследия (памятников истории и культуры) народов Российской Федерации, выявленные объекты культурного наследия, в том числе выявленные объекты археологического наследия отсутствуют (не зарегистрированы). Территория проектирования объекта расположена вне утвержденных границ территорий, зон охраны, защитных зон объектов культурного наследия. (см. Приложение 1 – письмо Департамента Смоленской области по культуре и туризму от 07.09.2017 г. №5135/06).

Ближайший памятник археологии – «Городище» I тыс. до н.э. – XI - XII в.в. расположен в 1 км восточнее дер. Лахтеево на правом берегу реки Мокша. Вывод подтвержден картой-схемой с указанием расположения памятников археологии.

В рамках проекта размещения линейного объекта на участке строительства подъездной дороги к дер. Лахтеево от автодороги «Смоленск – Русилово – Упокой – Монастырщина», земляные работы в границах территории памятников археологии не предусмотрены. В виду этого проведение спасательных полевых археологических работ является нецелесообразным при данных проектных решениях.

2.8. Информация о необходимости осуществления мероприятий по охране окружающей среды

Экологическая ситуация в Смоленской области умеренно острая, обусловлена, главным образом, промышленным загрязнением атмосферы и вод, сельскохозяйственным загрязнением почвы. На долю автотранспорта приходится свыше 70% суммарных выбросов от стационарных и передвижных источников.

В области накоплено 21.1 млн. м³ отходов производства и потребления. Зоны общего загрязнения территории сформировались вокруг Смоленска, Вязьмы, Гагарина, Сычёвки, Сафонова, Дорогобужа, Издешкова.

Инд. № подл.	Подпись и дата	Взам. инв. №

Изм.	Колу	Лист	№ док	Подпись	Дата

02/2017-0127786-02-ПТТ

Наиболее подвержены загрязнению атмосферного воздуха территории, расположенные вблизи автомагистралей. Контроль над выхлопами газов от автомашин осуществляется работниками ГИБДД.

Участок изысканий расположен в Пионерском сельском поселении, Смоленского района, Смоленской области. Анализ использования участка в прошлые годы показал, что территория изысканий не подвергалась радиоактивному загрязнению, фактов аварийного загрязнения также не имеется. Ранее территория не использовалась под организованные или неорганизованные свалки, хранилища отходов, площадки перевалки опасных грузов, нефте- и продуктохранилища. О фактах утечки подземных коллекторов сточных вод, продуктопроводов не сообщалось.

Согласно Письму Главного управления ветеринарии Смоленской области № 02-13/8124 от 18.09.2017 г. Территория изысканий является благополучной по сибирской язве.

По заключению № СМО 000345 Департамента по недропользованию по Центральному Федеральному округу, № 01-11СМО-07/417 от 29 августа 2017 г. В недрах под участком изысканий разведанные общераспространенные полезные ископаемые, учтенные Государственным балансом запасов, отсутствуют.

Участок изысканий расположен в границах санитарно-защитной зоны объекта сельскохозяйственного производства – животноводческой фермы, расположенной юго-восточнее дер. Русилово. Санитарные разрывы от транспортных коммуникаций устанавливаются в соответствии с СанПиН 2.2.1/2.1.1.1200-03, СП 42.13330.2011 «Градостроительство. Планировка и застройка городских и сельских поселений» Актуализированная редакция СНиП 2.07.01-89*.

Проектируемая дорога согласно ГОСТ Р 52398-2005 «Национальный стандарт РФ. Классификация автомобильных дорог. Основные параметры и требования» не относится к автомагистрали, следовательно, согласно п. 2.6. СанПиН 2.2.1/2.1.1.200-03 санитарный разрыв для нее не устанавливается. Минимальный зооветеринарный разрыв от проектируемой подъездной дороги до животноводческой фермы, установленный НТП-АПК 1.10.01.001-00 размером 50 м выдерживается.

Согласно официальным данным Минприроды РФ (www.zapoved.ru) и ИАС «ООПТ РФ» (<http://oopt.aari.ru>) территория изысканий не относится к ООПТ федерального значения.

Согласно Письму Департамента Смоленской области по природным ресурсам и экологии № 4420-03 от 30 августа 2017 г. объект изысканий не входит в границы особо охраняемых природных территорий регионального значения.

Изм.	Колу	Лист	№ док	Подпись	Дата
Инд. № подл.	Подпись и дата	Взам. инв. №			

Изм.	Колу	Лист	№ док	Подпись	Дата

02/2017-0127786-02-ПШТ

Лист

21

В соответствии с информацией администрации Пионерского сельского поселения Смоленского района Смоленской области на территории изысканий отсутствуют ООПТ местного значения.

Размеры водоохранных зон (ВЗ), прибрежных защитных полос (ПЗП) и береговых полос (БП), для водных объектов, пересекаемых подъездной дорогой, установлены в соответствии с Водным кодексом Российской Федерации от 03.06.2006 N 74-ФЗ (ред. от 19.07.2011 г.)

Таблица 2.8.1

Размеры водоохранных зон, прибрежных защитных полос и береговых полос для водных объектов, расположенных в районе изысканий

Наименование водного объекта	ВЗ, м	ПЗП, м	БП, м
Ручей без названия	50	50	5

В соответствии с информацией ТЦ «Геомониторинг-Смоленск» водозаборные скважины на участке изысканий отсутствуют, ближайшая скважина расположена на расстоянии 0,45 км. Участок изысканий не пересекает зоны санитарной охраны подземных источников водоснабжения.

В воздействии объекта капитального строительства на окружающую среду условно можно выделить следующие этапы, предполагающие наибольший вклад в загрязнение окружающей природной среды:

- строительство проектируемых объектов;
- эксплуатация проектируемых объектов.

В период производства строительных работ и эксплуатации объекта возможно негативное воздействие на окружающую среду.

Загрязнение атмосферного воздуха будет происходить за счет выбросов загрязняющих веществ от автотранспорта и спецтехники, занятых на строительстве, при выполнении земляных, сварочных работ, заправке техники.

Источники выбросов загрязняющих веществ в атмосферу в период строительства передвижные, характеризующиеся постоянным изменением их местоположения, количеством одновременно работающих источников.

Основным источником загрязнения атмосферы при строительстве объекта являются:

- автомобильный транспорт при перевозке строительных материалов, техники, ГСМ и др.;

Инд. № подл.	Подпись и дата	Взам. инв. №

Изм.	Колу	Лист	№ док	Подпись	Дата	02/2017-0127786-02-ПТТ	Лист 22

- дорожно-строительная техника, применяемая для планировки участков и проведения земляных работ, включая рекультивацию нарушенного покрова;
- обслуживание автотранспорта и строительной техники;
- открытые стоянки техники для автотранспорта и строительной техники;
- сварочные аэрозоли.

Неорганизованными источниками выделения загрязняющих веществ будут являться участок проведения земляных работ, работы спецтехники.

В период эксплуатации объекта выбросы в атмосферу будут поступать в объемах и качественном составе согласно проектной документации.

Основными видами воздействия на земли при строительстве и дальнейшей регламентной эксплуатации объекта являются:

- механическое воздействие на почвы при строительстве;
- эмиссия в воздушный бассейн выбросов загрязняющих веществ от строительной техники и автотранспорта при выполнении строительно-монтажных работ и их осажение на поверхность земли;
- дополнительное образование производственных и бытовых отходов.

Основное воздействие на земли будет происходить при проведении подготовительных и строительных земляных работ.

В период эксплуатации химическое загрязнение грунтов на территории размещения объекта возможно при несоблюдении технологического регламента.

В связи с пересечением участком изысканий водных объектов, воздействие на них может происходить напрямую:

- транспортные и монтажные работы;
- движение строительной техники, перемещение строительных материалов и прочие работы на стройплощадке;
- земляные работы;
- заправка техники.

Комплекс мероприятий по снижению негативного воздействия на водные объекты и водоохранные зоны при производстве строительно-монтажных работ:

- исключение попадания строительного мусора в водный объект и его водоохранную зону, проведение уборки территории;
- исключение попадания ГСМ в почву и водную среду;

Инд. № подл.	Подпись и дата	Взам. инв. №

Изм.	Колу	Лист	№ док	Подпись	Дата

- предусмотрение организованного водоотвода (планировка с созданием уклонов для отвода вод) для защиты от ливневых и грозовых дождей

В период эксплуатации автодороги водоотвод с проезжей части должен быть организован за пределы водоохранных зон водных объектов.

Наиболее интенсивное воздействие на фауну рассматриваемой территории будет оказываться во время проведения строительных работ, т.к. их проведение связано с концентрацией на ограниченной территории большого количества людей, машин, механизмов.

К основным потенциальным факторам воздействия на животный мир относятся:

- гибель животных в результате возможных аварий;
- ограничение перемещения животных;
- загрязнение местообитаний производственными, бытовыми отходами.

Воздействие строительства на состояние растительности подразумевает:

- изменение флористического разнообразия растительности;
- изменение количества основных (преобладающих) видов растительности;
- утрату зональных черт флоры и растительности.

В целом, при строительстве объекта воздействие на растительный покров и животный мир будет иметь временный, локальный характер.

Таблица 2.8.2

Перечень мероприятий по предотвращению и снижению возможного воздействия на окружающую среду и рациональному использованию природных ресурсов на период строительства.

Изм.	Колу	Лист	№ док	Подпись	Дата	Изм. № подл.	Подпись и дата	Взам. инв. №	Наименование природоохранных мероприятий	Ожидаемая экологическая и санитарная эффективность
									Разработка грунта с одновременной погрузкой его в автосамосвалы и вывозкой с места складирования	Исключение выноса загрязняющих веществ
									Установка биотуалета для хоз.- быт. стоков	Защита земель, поверхностных и подземных вод от загрязнения органическими веществами и продуктами их разложения
									Работы по прокладке инженерных сетей вблизи растущих деревьев осуществляются в траншее	Сохранение корневой системы деревьев
									Ограждение стройплощадки с установкой специальных дорожных знаков, регулирующих движение автотранспорта	Исключение выноса загрязняющих веществ за пределы строительной площадки, предотвращение выноса мелкого мусора
02/2017-0127786-02-ПТТ										
										Лист
										24

Использование для завоза строительных материалов существующих дорог и подъездных путей	Защита земель и грунтовых вод от загрязнения нефтепродуктами и взвешенными веществами
Отведение на участке строительства специальных мест, предназначенных под размещение временных бытовых и строительных отходов	Защита земель от загрязнения чужеродными веществами и продуктами их разложения
Постоянный технический осмотр и ремонт машин и механизмов, участвующих в строительном процессе	Предотвращение попадания горюче-смазочных материалов в почву

2.8.1 Мероприятия по охране и рациональному использованию земельных ресурсов и почвенного покрова.

Для восстановления земель, нарушенных в процессе хозяйственной деятельности, проектом предусматривается два этапа рекультивации: технический и биологический.

На техническом этапе рекультивации предусматривается:

- в соответствии с рекомендациями раздела 5 СанПиН 2.1.7.1287-03 «Санитарно-эпидемиологические требования к качеству почвы», перед началом производства земляных работ снятие верхнего, загрязненного химическими веществами, слоя почвы толщиной 0.05 м, и в полном объеме использование его в основании земляного полотна дорожной одежды с перекрытием слоем чистого грунта более чем на 0.5м;
- сплошная планировка площадки;
- оформление откосов насыпи;
- засыпка траншей от устройства подземных коммуникаций вынутым грунтом с уплотнением.

Завершение строительства сопровождается обязательной уборкой мусора и удалением всех временных устройств и сооружений.

На втором этапе предусматривается покрытие грунтовых частей площадки, свободных от застройки и дорог, слоем привозного плодородного грунта и посев травосмеси с внесением удобрений и поливом.

Инд. № подл.	Подпись и дата	Взам. инв. №

Изм.	Колу	Лист	№ док	Подпись	Дата

2.8.2 Мероприятия по охране атмосферного воздуха от загрязнений на период эксплуатации.

В период эксплуатации подъездной дороги источником выбросов вредных веществ в атмосферу будет являться автотранспорт. Источниками выбросов загрязняющих веществ в атмосферу являются отработанные газы двигателей машин.

Выбросы соединений свинца с отработанными газами двигателей автомашин будут отсутствовать в связи с принятием федерального Закона № 34-ФЗ от 22 марта 2003 г. о запрете производства и оборота этилированного автомобильного бензина в Российской Федерации с 1 июля 2003 года.

Проектные решения соблюдают нормативные требования и не оказывают существенного воздействия на загрязнение атмосферного воздуха.

При размещении объекта «Строительство подъездной дороги к дер. Лахтеево от автодороги «Смоленск – Русилово – Упокой – Монастырщина» в Смоленском районе Смоленской области» не превышаются нормативы качества атмосферного воздуха в соответствии с экологическими, санитарно-гигиеническими, а также со строительными нормами и правилами.

2.8.3 Мероприятия по рациональному использованию и охране вод и водных биоресурсов на пересекаемых линейным объектом реках и иных водных объектах.

В границах водоохранных зон запрещается (в соответствии со ст. 65 Водного кодекса РФ от 03.06.2006 № 73-ФЗ):

- использование сточных вод в целях регулирования плодородия почв;
- размещение кладбищ, скотомогильников, мест захоронения отходов производства и потребления, радиоактивных, химических, взрывчатых, токсичных, отравляющих и ядовитых веществ;
- движение и стоянка транспортных средств (кроме специальных транспортных средств), за исключением их движения по дорогам и стоянки на дорогах и в специально оборудованных местах, имеющих твердое покрытие;

Инд. № подл.	Подпись и дата	Взам. инв. №

Изм.	Колу	Лист	№ док	Подпись	Дата

- размещение автозаправочных станций, складов горюче-смазочных материалов, станций технического обслуживания, используемых для технического осмотра и ремонта транспортных средств, осуществление мойки транспортных средств;
- размещение специализированных хранилищ пестицидов и агрохимикатов, применение пестицидов и агрохимикатов;
- сброс сточных, в том числе дренажных, вод.

В границах прибрежных защитных полос дополнительно к ограничениям, указанным выше, запрещается:

- распашка земель;
- размещение отвалов размываемых грунтов;
- выпас сельскохозяйственных животных и организация для них летних лагерей.

2.8.4 Мероприятия по охране растительного и животного мира.

При строительстве автомобильных дорог разрабатываются и осуществляются мероприятия, обеспечивающие сохранение путей миграции объектов животного мира и мест их постоянной концентрации, в том числе в период размножения и зимовки. При необходимости осуществляется строительство ограждений от попадания диких животных на автомобильную дорогу или строятся переходы для животных через автомобильную дорогу.

2.8.5 Природоохранные мероприятия по обращению со строительными отходами.

- перед началом строительства заключить договор с организацией, принимающей отходы на размещение и имеющей соответствующую лицензию;
- складирование строительных отходов производить на специализированных площадках, предусмотренных в разделе ПОС. Отходы своевременно вывозить на свалку или на утилизацию организациям, имеющим соответствующие лицензии. Соблюдать технические требования по транспортировке, хранению и применению строительных материалов;
- запрещается сжигать строительный мусор и отходы материалов.

Инд. № подл.	Подпись и дата	Взам. инв. №

Изм.	Колу	Лист	№ док	Подпись	Дата

2.9. Информация о необходимости осуществления мероприятий по защите территории от чрезвычайных ситуаций природного и техногенного характера, в том числе по обеспечению пожарной безопасности и гражданской обороне.

Сегодня на территории Смоленского района имеют место опасности и угрозы различного характера, которые обуславливают необходимость принятия мер по защите от них населения и территорий.

Планирование и реализация этих мер по защите населения и территорий требуют, прежде всего, выявления этих опасностей и угроз, их характера, степени риска для конкретных территорий, что позволит сконцентрировать усилия на наиболее опасных направлениях.

Опасные процессы и явления природного характера.

Согласно ГОСТ Р 22.0.03-95. «Безопасность в чрезвычайных ситуациях. Природные чрезвычайные ситуации. Термины и определения», природная чрезвычайная ситуация – обстановка на определенной территории или акватории, сложившаяся в результате возникновения источника природной чрезвычайной ситуации, который может повлечь или повлек за собой человеческие жертвы, ущерб здоровью людей и (или) окружающей природной среде, значительные материальные потери и нарушение условий жизнедеятельности людей.

Краткая оценка возможной обстановки на территории муниципального образования «Смоленский район» при возникновении ЧС природного характера:

- Отклонение климатических условий от ординара (сильные морозы, снежные заносы, ураганы) могут вызвать нарушения нормальной жизнедеятельности населенных пунктов и функционирования объектов экономики.
- Лесные и торфяные пожары. На территории района имеется 26162 га леса и 1390 га непроизводственных торфяных площадей. В пожароопасный сезон (июль-август) возможны возникновения лесоторфяных пожаров на территории более 150 га, в зоне лесоторфяных пожара могут оказаться 4 деревни, 136 домов, 351 житель.
- Подтопление ряда населенных пунктов в результате паводка. В зоне подтопления могут оказаться 4 населенных пункта, 2-х сельских поселений (Гнездовской, Михновской). Эвакуации могут подлежать 612 человек.

Инд. № подл.	Подпись и дата	Взам. инв. №

Изм.	Колу	Лист	№ док	Подпись	Дата

02/2017-0127786-02-ПТТ

Лист

28

- Эпидемиологическая обстановка в районе нестабильная, сохраняется тенденция к росту заболеваемости людей туберкулезом, дифтерией. В целом ситуация находится под контролем органов санитарно-эпидемического надзора.
- Эпизоотическая обстановка: острых и хронических инфекционных заболеваний скота и птицы в хозяйствах района нет.

Краткая оценка: возможной обстановки на территории муниципального образования «Смоленский район» при возникновении ЧС техногенного характера:

- Взрыво-пожароопасным объектом является газоперекачивающая станция «Дивасы» и «Смоленская» (3,5 км сев. д. Дивасы) магистрального газопровода. Наибольшая рабочая смена на станциях 12 человек. На территории станций имеется защитное сооружение на 200 человек. При возникновении аварии площадь очага поражения составит до 1000 кв.м. Возможный ущерб до 100 млн. рублей.
- Пожароопасным объектом является нефтебаза, Роснефть «Смоленскнефтепродукт», расположенная на территории Талашкинского сельского поселения. В случае возникновения пожара на этом объекте население и с/х животные не пострадают, так как нефтебаза расположена на значительном удалении от жилых и производственных строений.
- По территории, района проходит магистральным. газопровод Торжок-Минск-Иванцевичи и Смоленск-Брянск. При разрушении газопровода может образоваться топливно-воздушная смесь: при мгновенной разгерметизации - 300 м, при длительном истечении - 150м. В пределах огневого шара облака ГВС люди получают смертельные поражения, все горючие материалы воспламяются. Нарушений минимально допустимых расстояний от оси газопровода по строительству нет.
- В случае аварии на Смоленской АЭС территория района может подвергнуться радиоактивному загрязнению. Ликвидация ЧС, связанная с аварией на АЭС, заключается в защите населения от воздействия радиоактивных веществ.
- На территории района проходят линии элек-тропередач с напряжением 0,38-330 киловольт протяженностью 1630 км. Наиболее вероятными местами аварий могут быть трансформаторные подстанции, которые находятся в населенных

Инд. № подл.	Подпись и дата	Взам. инв. №

Изм.	Колу	Лист	№ док	Подпись	Дата

02/2017-0127786-02-ППТ

Лист

29

пунктах Нагать, Лубня, Каспля, Катынь, Трудилово, Герчики, Печерск, Козино, Кошино, Жуково, Тычино.

В целях предупреждения или снижения последствий крупных аварий, катастроф и стихийных бедствий районным звеном территориальной РСЧС предусматривается:

- совершенствование системы оповещения и связи в чрез-вычайных ситуациях, содержание ее в постоянной готовности;
- расширение числа абонентов системы оповещения АСО-8;
- содержание в постоянной готовности убежищ и противорадиационных укрытий;(2 убежища, 57 ПРУ).
- герметизация или подготовка к ней системы водоснабжения, наземных зданий и сооружений для укрытия населения, продовольствия, продуктов питания и фуража;
- организация постоянного экологического мониторинга;
- подготовка и эвакуация населения, с/х животных, продовольствия, материальных ценностей и фуража; поддержание в готовности спасательных, аварийно-спасательных, аварийно-восстановительных и других формирований повышенной готовности;
- создание резервов материальных средств, необходимых для предупреждения, снижения и ликвидации последствий аварий, катастроф и стихийных бедствий;
- создание запасов медикаментов, СИЗ и других средств для защиты населения и с/х животных;
- создание запасов дегазирующих материалов на объектах экономики;
- подготовка населения к действиям в различных аварийных ситуациях и при стихийных бедствиях;
- обваловка всех складов ГСМ, создание запасов топлива;
- контроль выполнения мер противопожарной безопасности.

При угрозе возникновения аварии на взрыво-пожароопасном объекте:

- усиливаются дежурно-диспетчерские пункты района;
- приводятся в готовность силы и средства районного звена областной подсистемы РСЧС, привлекаемые для ликвидации аварии согласно расчету;

Инд. № подл.	Подпись и дата	Взам. инв. №

Изм.	Колу	Лист	№ док	Подпись	Дата

02/2017-0127786-02-ППТ

- проводятся противопожарные мероприятия и подготовка к безаварийной остановке объекта.

При угрозе возникновения аварии на Смоленской АЭС:

- усиливаются дежурно-диспетчерские службы района;
- приводятся в готовность учреждения СНЛК;
- приводятся в готовность силы и средства районного звена областной подсистемы РСЧС;
- СИЗ имеющиеся на объектах экономики подготавливаются к выдаче населению.

При угрозе возникновения лесных и торфяных пожаров:

- приводятся в готовность силы патрулирования и наблюдения, оснащенные средствами связи и пожаротушения;
- ДПКоманды и лесопожарная служба области, силы и средства лесопользователей, добровольные пожарные формирования сельских поселений переводится на круглосуточное несение службы; в техническом участке Смоленского района создается резерв ГСМ с учетом задействования на патрулирование лесов и торфяников сил органов внутренних дел, общественности;
- проводится проверка готовности противопожарного штаба, создаются надежные противопожарные разрывы по границам выработанных полей торфодобычи пожароопасным участкам лесов и торфяников;
- проводится очистка лесосек и лесных просек от порубочных остатков, разборка и вывоз горельников, сухостоя и ветровала;
- опасные в пожарном отношении лесные массивы и торфяники обеспечиваются необходимым запасом воды для целей пожаротушения, пожарными дорогами и подъездами;
- проводятся смотры готовности пожарных подразделений РОВД и других формирований.

При угрозе возникновения эпидемии:

- приводятся в готовность силы и средства районного звена областной подсистемы РСЧС;

Инд. № подл.	Взам. инв. №
Подпись и дата	

Изм.	Колу	Лист	№ док	Подпись	Дата

- в неблагополучный район направляется санитарнопротивоэпидемическая бригада центра Госсанэпиднадзора с целью оценки обстановки и сбора информации;
- санитарнопротивоэпидемической комиссией немедленно уточняются предусмотренные планом мероприятия, организуется их выполнение и устанавливается режим обсервации, принимается решение о проведении экстренной профилактики.

При угрозе возникновения ураганов (снежных заносов):

- усиливаются дежурно-диспетчерские службы района;
- приводятся в готовность учреждения СНЛК, усиливается наблюдение и контроль за состоянием окружающей среды;
- приводятся в готовность силы и средства районного звена областной подсистемы РСЧС.

При возникновении снежных заносов на дорогах района: приводятся в готовность силы и средства дорожной службы ОАО «ДЭП-47», ОАО «ДЭП-45», ОГУП «Смоленское ДРСУ», ЗАО «Национальная инд. торговая палата».

При крупных лесных и торфяных пожарах:

- организуется разведка очага пожара с помощью наземных средств наблюдения;
- при необходимости производится отселение населения из опасных зон;
- через 2 часа в районе пожара разворачивается подвижный пункт управления;
- организуется руководство работами по тушению пожара;
- организуется медицинская помощь пострадавшим;
- организуется всестороннее жизнеобеспечение отселенного населения.

При возникновении аварий на взрыво-пожароопасных объектах:

Смоленская нефтебаза:

- с получением сигнала об аварии рабочие, входящие в формирования объекта пребывают на пункт сбора и участвуют в локализации аварии согласно расчету;
- для ликвидации аварии по решению КЧС и ОПБ района привлекаются силы и средства, расположенные вблизи объекта согласно расчету;
- в случае возникновения пожара население и сельскохозяйственные животные не страдают, т.к. нефтебаза расположена на расстоянии свыше 2-х км. от жилых и производственных строений.

Инд. № подл.	Подпись и дата	Взам. инв. №

Изм.	Колу	Лист	№ док	Подпись	Дата

Газоперекачивающие станции («Дивасы», «Смоленская»):

- с получением сигнала об аварии рабочие, входящие в формирования объекта пребывают на пункт сбора и участвуют в локализации аварии согласно расчету;
- для ликвидации аварии по решению КЧС и ОПБ района привлекаются силы и средства, расположенные вблизи объекта согласно расчету;
- в случае возникновения пожара население и сельскохозяйственные животные не пострадают, т.к. газоперекачивающая станция расположена на расстоянии 3.5 км. от ближайшего населенного пункта.

Силы и средства, планируемые для проведения спасательных и аварийно-восстановительных работ.

На территории района созданы внештатные аварийно-спасательные формирования (86 формирований, 683 человека личного состава, 263 единиц техники), а именно: 1 спасательная группа (15 чел. л.с, 4 ед. техники), 5 сводных спасательных команд (42 человека л.с., 15 ед. техники), 5 звеньев связи (18 чел. л.с.), 11 медицинских формирований (52 чел. л.с., 19 ед. техники), 24 противопожарных и лесопожарных формирования (42 чел. л.с., 12 ед. техники.), 6 инженерных формирований (241 чел. л.с., 126 ед. тех.), 6 аварийно-технических формирований (39 чел. л.с., 10 ед. техники), 5 формирований ПР и ПХЗ (16 чел. л.с., 3 ед. техники.), 2 формирования материального обеспечения (8 чел. л.с., 2 ед. техники), 1 автоколонна для перевозки населения.

Инд. № подл.	Подпись и дата	Взам. инв. №

Изм.	Колу	Лист	№ док	Подпись	Дата

02/2017-0127786-02-ППТ



Приложения

Инв. № подл.	Подпись и дата	Взам. инв. №

Изм.	Колу	Лист	№ док	Подпись	Дата

02/2017-0127786-02-ПШТ



ООО "Экология плюс"

214025, г. Смоленск, ул.Нахимова, дом 24. Тел. (4812) 35-28-88, 8-920-306-37-00

Исх. № 138/17
от «23» августа 2017 г.

Начальнику Департамента
Смоленской области по культуре и туризму
Чернякову Сергею Александровичу

Заявка

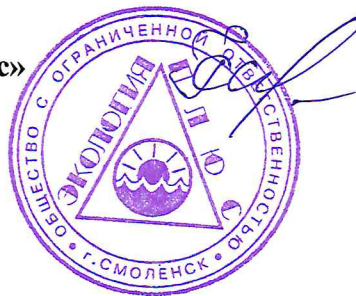
ООО «Экология плюс» проводит инженерно-экологические изыскания на разработку проектно-сметной и рабочей документации «Строительство подъездной дороги д. Лахтеево от а/д «Смоленск-Русилово-Упокой-Монастырщина».

Просим дать сведения о наличии (отсутствии) объектов культурного наследия, объектов, обладающих признаками объекта культурного наследия в границах указанного земельного участка.

Приложения:

1. Ситуационный план

Директор ООО «Экология плюс»



С.Л. Евсеева

Контактное лицо:
Пантелеева Екатерина Валерьевна
Тел/факс 352-888
Моб. 8-920-304-73-00



**ДЕПАРТАМЕНТ
СМОЛЕНСКОЙ ОБЛАСТИ
ПО КУЛЬТУРЕ И ТУРИЗМУ**

214008, г. Смоленск, пл. Ленина, д. 1
Тел.: (4812) 29-23-86, 38-67-14,
факс (4812) 38-76-72
E-mail: kult@admin-smolensk.ru
kult@admin.sml
http://kultura.admin-smolensk.ru

Директору общества с ограниченной
ответственностью «Экология плюс»

С.Л. Евсеевой

ул. Нахимова, д. 24,
г. Смоленск, 214025

07.09.2017 № 5135/06.
на № 138/17 от 23.08.2017

Уважаемая Светлана Леонидовна!

Департамент Смоленской области по культуре и туризму (далее – Департамент) в ответ на обращение от 23.08.2017 № 138/17, рассмотрев представленные материалы, сообщает следующее.

В границах территории проектирования объекта «Строительство подъездной дороги д. Лахтеево от а/д «Смоленск-Русилово-Упокой-Монастырщина» объекты культурного наследия (памятники истории и культуры) народов Российской Федерации, включенные в единый государственный реестр объектов культурного наследия (памятников истории и культуры) народов Российской Федерации, выявленные объекты культурного наследия, в том числе выявленные объекты археологического наследия отсутствуют (не зарегистрированы).

Указанная территория расположена вне утвержденных границ территорий, зон охраны, защитных зон объектов культурного наследия.

В случае проведения в границах территории проектирования указанного объекта земляных, строительных, хозяйственных и иных работ заказчик работ в соответствии со статьями 28, 30, 31, 32, 36, 45¹ Федерального закона от 25.06.2002 № 73-ФЗ «Об объектах культурного наследия (памятниках истории и культуры) народов Российской Федерации» обязан:

- обеспечить проведение и финансирование историко-культурной экспертизы земельного участка, подлежащего воздействию земляных, строительных, хозяйственных и иных работ, в том числе путем археологической разведки в установленном статьей 45¹ указанного Федерального закона порядке;

- представить в Департамент документацию, подготовленную на основе археологических полевых работ, содержащую результаты исследований, в соответствии с которыми определяется наличие или отсутствие объектов, обладающих признаками объекта культурного наследия, на земельном участке, подлежащем воздействию земляных, строительных, хозяйственных и иных работ, а также заключение государственной историко-культурной экспертизы земельного

участка, подлежащего воздействию земляных, строительных, хозяйственных и иных работ.

В случае обнаружения в границе земельного участка, подлежащего воздействию земляных, строительных, хозяйственных и иных работ, объектов, обладающих признаками объекта культурного наследия, в том числе объекта культурного (археологического) наследия, и после принятия Департаментом решения о включении объекта археологического наследия в перечень выявленных объектов культурного наследия:

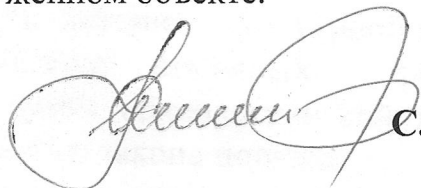
- разработать в составе проектной документации раздел об обеспечении сохранности выявленного объекта культурного наследия либо объекта, обладающего признаками объекта культурного наследия, или проект обеспечения сохранности выявленного объекта культурного наследия либо объекта, обладающего признаками объекта культурного наследия, либо план проведения спасательных археологических полевых работ, включающих оценку воздействия проводимых работ на указанный объект культурного наследия (далее – документация, обосновывающая меры по обеспечению сохранности объекта культурного наследия);

- получить по документации, обосновывающей меры по обеспечению сохранности объекта культурного наследия, заключение государственной историко-культурной экспертизы и представить его вместе с указанной документацией в Департамент на согласование;

- обеспечить реализацию согласованной Департаментом документации, обосновывающей меры по обеспечению сохранности объекта культурного наследия.

В соответствии со статьей 36 Федерального закона от 25.06.2002 № 73-ФЗ «Об объектах культурного наследия (памятниках истории и культуры) народов Российской Федерации» земляные, строительные, хозяйственные и иные работы должны быть немедленно приостановлены заказчиком указанных работ, лицом, проводящим указанные работы, в случае обнаружения объекта, обладающего признаками объекта культурного наследия. Заказчик указанных работ, лицо, проводящее указанные работы, обязаны незамедлительно приостановить указанные работы и в течение трех дней со дня обнаружения такого объекта направить в региональный орган охраны объектов культурного наследия (в данном случае в Департамент) письменное заявление об обнаруженном объекте.

Начальник Департамента

 С.А. Черняков